



Fundació
Rafael Campalans

Generals 2008

Anàlisi de les enquestes preelectorals

Oriol Bartomeus

Anàlisis electorals
06/08

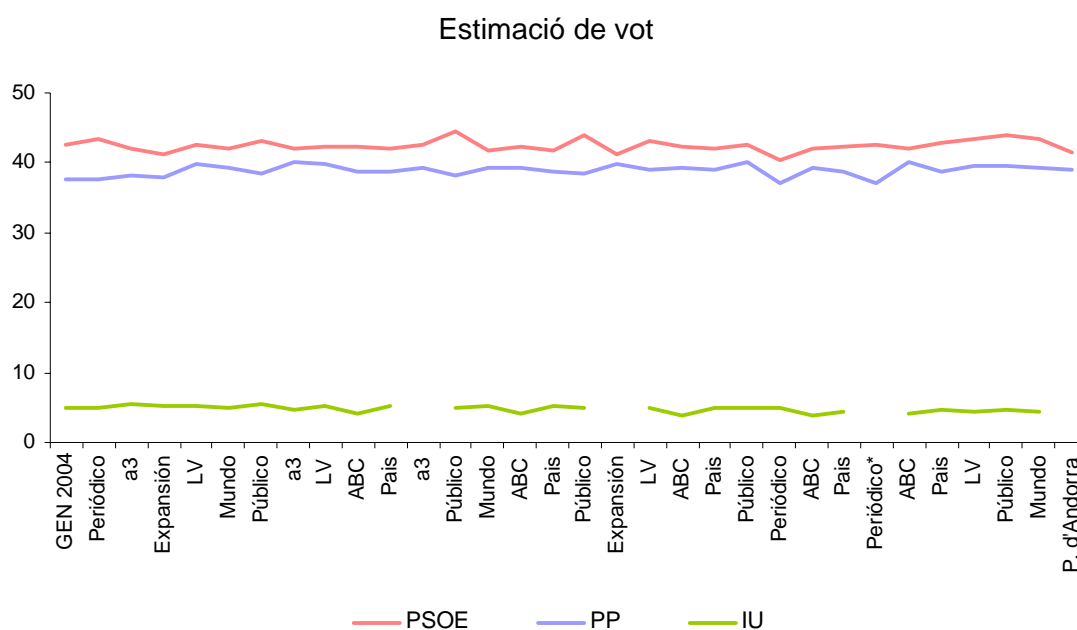
Des de començament de l'any s'han publicat vint-i-vuit enquestes amb estimació de vot¹. Els principals diaris han realitzat sèries que permeten veure l'evolució dels indicadors electorals en aquests dos mesos i escaig.

La Vanguardia (Instituto Noxa) ha publicat quatre sondeigs, cinc El País (Metroscopia) i Público (Obradoiro de Sociología), El Mundo (Sigma Dos) tres, ABC (Instituto DYM) ha publicat cinc onades d'una enquesta contínua ("tracking").

Totes les enquestes mostren uns trets similars, malgrat les diferències en els percentatges concrets.

El PSOE guanyaria aquestes eleccions, tot i que amb un avantatge sobre el PP inferior al registrat el 2004, on el vot de reacció contra la manipulació informativa de l'aleshores govern del PP va mobilitzar un segment destacat d'electors en favor del socialistes.

De totes maneres, les enquestes analitzades no tenen en compte els esdeveniments de la darrera setmana, i més precisament les possibles reaccions al segon debat cara a cara entre Zapatero i Rajoy, guanyat netament pel President, segons els sondeigs posteriors.



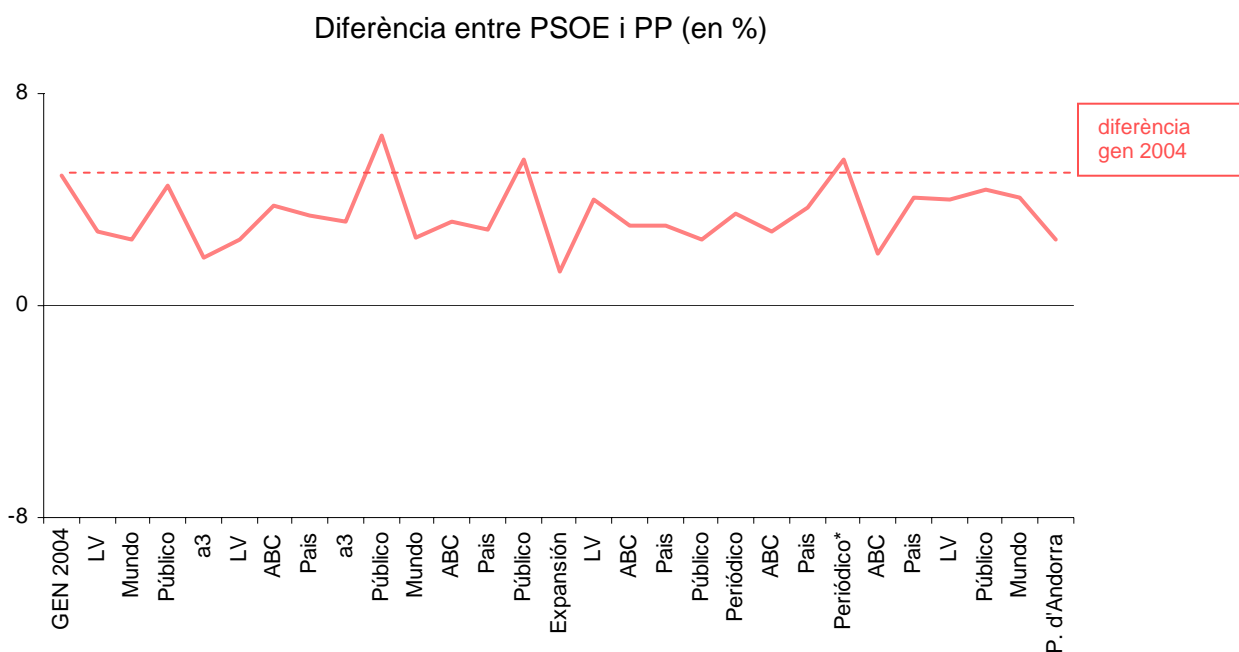
La sèrie d'enquestes mostren una gran estabilitat dels comportaments estimats. En totes, el vot al PSOE és superior al del PP, amb un mínim de 1,3 punts, en el sondeig publicat per Expansión el 12 de febrer, i un màxim de 6,4, segons el Público del 4 del mateix mes.

En la majoria d'enquestes, però, la diferència entre socialistes i populars es mou en un estret marge entre els dos i els quatre punts.

No s'observa una tendència clara en l'evolució de cap dels dos grans partits, a excepció del vot al PSOE, que mostra una tímida línia d'ascens des de finals de febrer.

¹ La darrera, publicada per El Periódic d'Andorra el dimecres 6, fora del termini legal per a les publicacions a Espanya.

L'avantatge socialista, tanmateix, no varia substancialment. Si s'agrupen les enquestes per períodes i se'n calcula la mitjana, l'avantatge del PSOE es manté estable des del febrer, al voltant dels 3,5 punts sobre vot vàlid.



	Gener	Febrer 1a quinzena	Febrer 2a quinzena	Març
Avantatge PSOE (mitjana)	2,8	3,6	3,5	3,7

Només tres enquestes pronostiquen que l'avantatge socialista seria superior al registrat a les eleccions de 2004. Són les dues primeres publicades per Público i la publicada per El Periódico just després del primer debat cara a cara.

La majoria de les sèries temporals d'enquestes mostra una evolució de l'avantatge del PSOE en fora d'u, és a dir, que les expectatives a favor dels socialistes eren millors en els sondeigs realitzats al gener, baixen a mesura que avança febrer i tornen a créixer en l'última etapa.

Només les enquestes publicades a ABC mostren una línia descens en l'avantatge socialista sobre el PP.

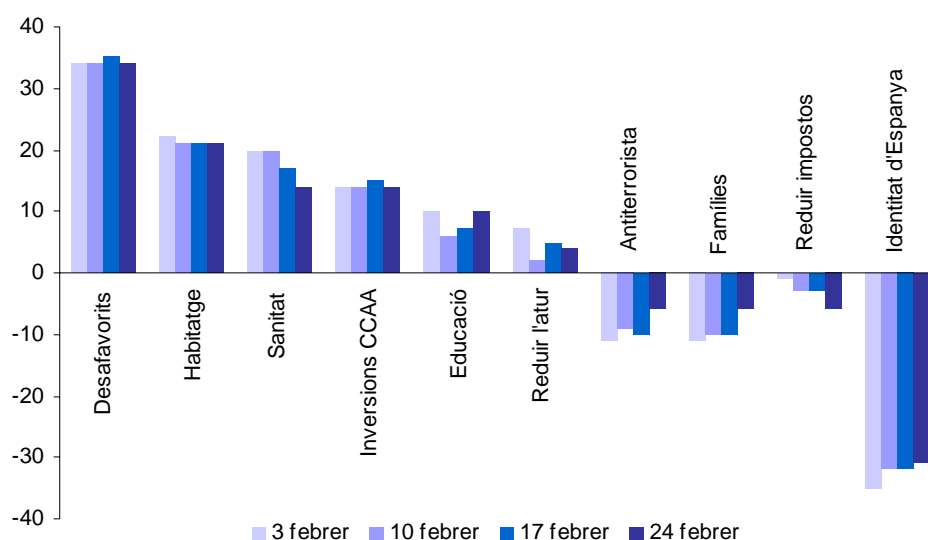
De fet, ABC és l'únic mitjà que es desmarca de la resta en la darrera onada de sondeigs. Vanguardia, Mundo, Público i Pais estimen la distància a favor del PSOE entre 4 i 4,4 punts, l'ABC li atorga un avantatge de només 2.

Temes de campanya

La percepció negativa de la situació econòmica ha condicionat el debat durant la precampanya i la campanya. Els temes relacionats amb l'economia no han afavorit especialment el govern, tal i com podria succeir en un context de bonança.

El PSOE ha estat percebut com el partit de les polítiques socials, mentre que al PP se'l veia més preparat per fer front a temes de moral, seguretat i d'identitat.

Diferències entre PSOE (positiu) i PP (negatiu) com a partit més capaç
Enquestes ABC



El PSOE és el partit que dona millor atenció als col·lectius desafavorits, l'accés a l'habitatge i la millora de la sanitat pública, a més d'assegurar un repartiment equitatiu de les inversions entre els comunitats autònomes.

El PP, en canvi, només és clarament millor que el PSOE en la defensa de la identitat d'Espanya. També ho és, però menys, en la política antiterrorista i en la defensa de la família.

Temes de l'àmbit econòmic com la reducció de l'atur o la rebaixa dels impostos estan en disputa entre els dos partits, sense que cap dels dos sigui percebut com a millor.

La percepció dels partits respecte dels temes és coherent amb les imatges que cadascun d'ells ha volgut transmetre, de manera que no és clar si la percepció és producte de l'estratègia dels partits, o aquests trien els temes en funció d'aquella.

Possiblement siguin dos elements que es retroalimenten.

Elements del vot

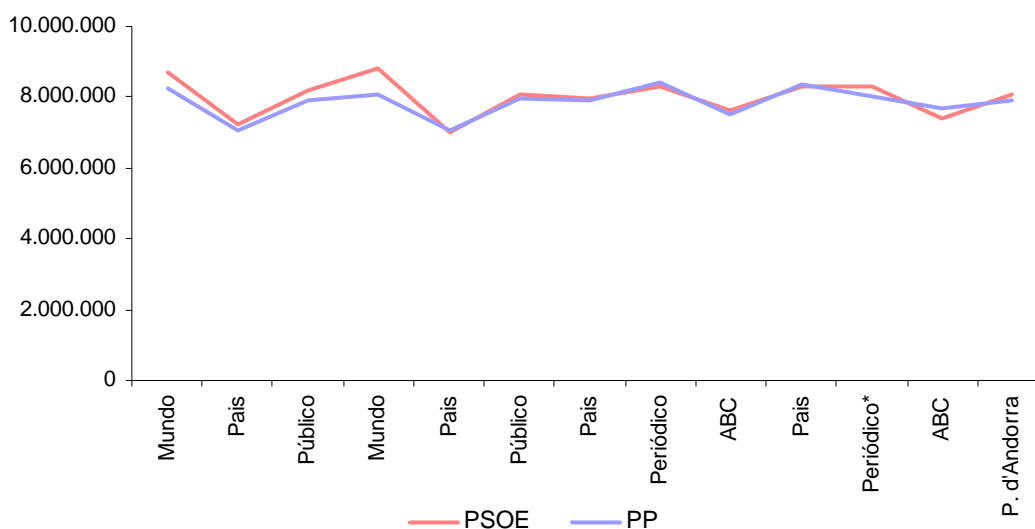
L'estratègia del PP durant tota la legislatura, consistent en endurir el seu vot fidel, li ha permès mantenir una taxa de retenció del vot de 2004 important, significativament superior a la del PSOE, que ha estat menys capaç de retenir el seu vot, en part perquè aquest era de naturalesa més plural.

En la sèrie dels sondeigs preelectorals, la mitjana de fidelitat al PP és del 81%, mentre que la dels socialistes arriba al 73%.

Tanmateix, si es considera el vot de 2004 (en què el PSOE supera el PP en gairebé 1,3 milions de vots), la major fidelitat dels populars no els permet gaudir d'avantatge real.

En el cas hipotètic que només acudissin a les urnes els fidels, el vot resultant de PP i PSOE seria pràcticament el mateix.

Estimació del vot final a PSOE i PP segons taxes de fidelitat



L'estratègia dels populars de fomentar la polarització i l'abstenció dels votants no fidelitzats busca obtenir un escenari d'empat, que possiblement els permetria assegurar-se un avantatge en escons al Congrés.

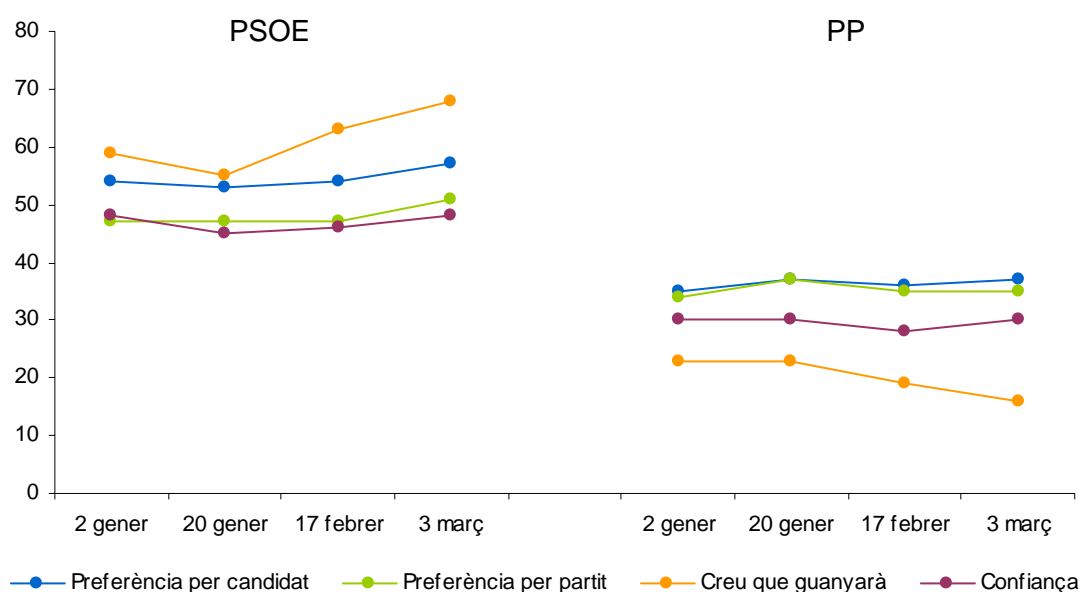
El PSOE hauria d'obtenir necessàriament el suport de part dels electors no partidistes per deixar el PP netament darrera.

L'atracció d'aquests tipus d'electors es realitza en base a elements de l'oferta electoral, capaços d'arribar a segments no específicament partidistes.

En el cas del PSOE, les enquestes mostren que Zapatero i la creença en la victòria són els dos elements d'atracció més poderosos amb els que compten els socialistes.

En el PP, en canvi, no hi ha cap element que sembli capaç d'estirar un vot que no els sigui propi.

Elements de vot. Sèrie d'enquestes de La Vanguardia



La sèrie d'enquestes publicades per La Vanguardia mostren com la preferència per Zapatero és significativament superior a la preferència del PSOE, el que indicaria que Existeix un segment d'electors atrets per la figura del president, més enllà dels que donen suport al PSOE.

En el cas del PP, en canvi, les preferències per Rajoy i pel partit agrupen una mateixa proporció d'enquestats, el que dóna a entendre que el candidat no és capaç de sumar suports més enllà de les fronteres dels pròxims al partit.

La creença en la victòria del PSOE afegeix un element dinamitzador que podria aportar nous suports als socialistes, segons la lògica d'apuntar-se al "carro guanyador".

Aquest, a més, és un element que creix al llarg de la sèrie d'enquestes, i que possiblement segueixi fent-ho en aquesta darrera setmana de la que ja no es tenen dades públiques.

Després del segon debat entre Zapatero i Rajoy, i vist el tractament periodístic que se li ha dispensat, és possible que encara siguin més els que creguin en la victòria del PSOE.

L'efecte que aquest element pot tenir en la predisposició a participar entre socialistes i populars és una incògnita, però podria proporcionar un plus a l'avantatge del PSOE si s'aconseguís desincentivar el vot del segment més feble del suport popular.

Repartiment d'escons

La incertesa sobre la mobilització final d'una part dels indecisos que es mostren proclius al PSOE, i que van conformar el revulsiu de la victòria el 2004, està a la base de les oscil·lacions en l'estimació de vot.

Aquestes oscil·lacions fan que l'atribució d'escons no pugui calcular-se de manera exacta, tot dibuixant dos possibles escenaris. En qualsevol d'ells, segons les enquestes de l'últim cap de setmana, el PSOE aconseguiria més escons que el PP².

Atribució d'escons. Enquestes del 28 de febrer al 4 de març

	Generals 2004	Periódico* 28 febrer	El Pais 3 març	Vanguardia 4 març	Público 4 març	El Mundo 4 març
PSOE	164	165-170	165-169	162-167	165-171	157-171
PP	148	149-154	148-154	152-156	153-158	148-161

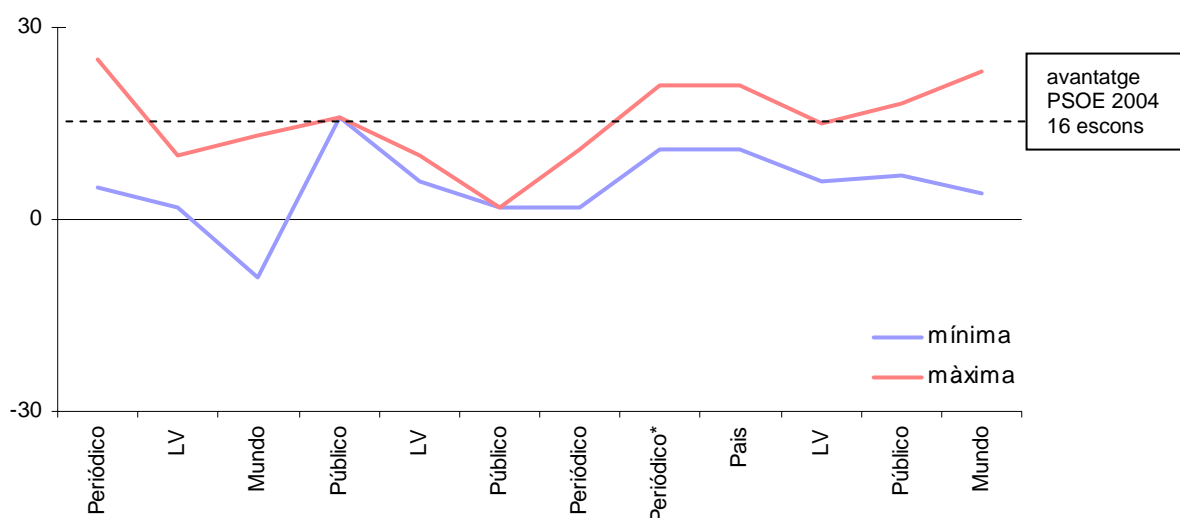
En l'escenari més favorable, els socialistes podrien sumar fins a set representants als 164 que obtingueren en la convocatòria de 2004.

En l'escenari pitjor, en canvi, el grup socialista al Congrés quedaria aproximadament com a la darrera legislatura (si no es considera la previsió de El Mundo, 157 escons).

El PP, per la seva part, augmentaria el nombre d'escons en tots els escenaris, fins a aproximar-se als 160.

L'augment conjunt en la representació de PSOE i PP seria possible per la concentració del vot en aquests dos partits (superior al 80%), el que provocaria un descens en el nombre d'escons de les formacions petites.

Diferència d'escons màxima i mínima entre PSOE i PP



² El sondeig publicat per El Periódico d'Andorra suposa un possible escenari on el PP avançaria el PSOE en 4 escons. A ambdós se'ls atribueix un resultat final de 156-160 diputats.

Malgrat que la diferència en vots entre socialistes i populars no superaria la registrada a les generals de 2004 en gairebé tots els sondeigs, la concentració del vot faria que el PSOE fos capaç d'incrementar el seu avantatge de 16 diputats sobre el PP.

De les enquestes publicades el darrer cap de setmana, només La Vanguardia pronostica un avantatge màxim inferior a l'actual (15 escons). Segons Público, els socialistes obtindrien 18 escons més que els populars, 21 segons El País i El Periódico i 23 segons l'enquesta d'El Mundo.

En un escenari d'abstenció del suport no partidista al PSOE, l'actual avantatge socialista quedaria clarament per sota dels 16 escons actuals, el que implicaria problemes per confeccionar una majoria estable al Congrés.

La diferència entre un escenari i l'altre es concentra a les províncies més poblades, que són les que reparteixen més diputats.

Segons les enquestes del darrer cap de setmana que atribueixen escons per províncies (Público, El País i Mundo), hi hauria dinou províncies (més Ceuta i Melilla) on el repartiment d'escons entre PSOE i PP no patiria cap canvi.

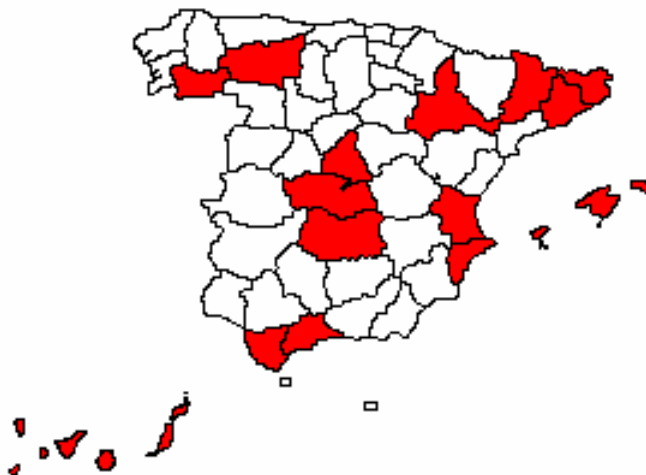
A aquestes, caldria afegir unes altres cinc en les que els supòsits de canvi en el repartiment d'escons es deuen a la pèrdua o guany d'un diputat per l'evolució de la població.

Aquestes províncies reparteixen 111 diputats, 57 van ser pel PP i 54 pel PSOE a la convocatòria de 2004.

N'hi hauria una desena més en les que només una enquesta considera que un sol escó podria canviar de mans. Conjuntament sumen 55 escons, 30 socialistes i 25 populars.

Les eleccions, doncs, es juguen en unes setze províncies, entre les que es compten algunes de les més poblades (Madrid, Barcelona i València), que reparteixen més escons. En conjunt, el 2004 el PSOE hi aconseguí 80 diputats, per 66 el PP.

Circumscripcions on es preveuen canvis en el repartiment d'escons



- A Cadis i Màlaga el PP podria arrabassar-li dos escons al PSOE.
- A les tres províncies catalanes els socialistes podrien sumar fins a tres diputats més, el mateix nombre que sumarien els populars.
- A Madrid, el PSOE podria cedir un escó al PP.
- A Ourense seria el PSOE el que prendria un escó als populars.
- A les Balears podria quedar tot igual o els socialistes desferien l'empat esgarrapant un escó popular.
- A Alacant PSPV i PP es disputarien l'escó que guanyen per població, mentre que a València no està clar quin dels dos s'emportaria e diputat que previsiblement perdrà EU.
- A Ciudad Real el PP podria guanyar-li el tercer escó al PSOE, mentre que a Toledo ambdós disputarien el diputat de més per l'increment de població.
- A Saragossa els socialistes es quedarien am el diputat cedit per la Chunta.
- A Lleó, el PP disputaria el tercer escó socialista.
- A Les Palmes socialistes i populars es disputarien l'escó cedit per Coalició Canària, mentre que a Tenerife estaria en joc el tercer diputat socialista i el segon dels nacionalistes.

Que la diferència d'escons entre PSOE i PP al final del dia 9 de març sigui significativament inferior a la registrada el 2004 o la iguali (o fins i tot la superi) dependrà de l'avantatge final que obtinguin els socialistes sobre els populars, en base al comportament d'aquells que van optar per votar al PSOE el 2004 per evitar un nou govern de la dreta i que durant la legislatura han anat afeblint el seu convenciment fins a caure en el bàndol dels indecisos.

Si una part substancial d'aquest grup acaba participant i votant als socialistes, aquests podran obtenir un avantatge suficient per garantir un govern estable al llarg de la legislatura 2004-08.

Si finalment opten per l'abstenció (variant sobre la que el PP ha bastit la seva estratègia dels últims quatre anys), la diferència entre PSOE i PP s'escurçarà i farà complicada la governació.

Hi hauria una darrera incògnita, tanmateix. La fase final de la campanya, arrel del darrer debat Zapatero-Rajoy, podria provocar el desencís d'una part del vot PP, convençut de la impossibilitat de guanyar les eleccions. L'abstenció d'aquest segment, combinada amb la mobilització del suport no partidista a favor del PSOE podria acabar fent que la victòria socialista fos més ampla del pronosticat.